

Ville de Montréal

Service des parcs, jardins et espaces verts
Service de l'urbanisme
Service de la culture

Documentation des vespasiennes de la Place d'Armes. MTL 97-06-6



Société d'expertise en recherches anthropologiques

en collaboration avec

LES ARCHITECTES MALO PÉLOQUIN

et

Les Excavations Super Inc.

8232, rue Saint-Denis, Montréal (Québec) H2P 2G6
2045, rue Stanley, Montréal (Québec) H3A 2V4
70, rue Saint-Paul, Québec (Québec) G1K 3V9

1225, rue Sainte-Élisabeth, Montréal (Québec) H2X 3C3

599, rue Saint-Jacques, Montréal (Québec) H3A 2E9

TABLE DES MATIÈRES

	Page
Liste des figures	ii
Liste des photos	iii
Liste des participants	iv
1. INTRODUCTION	1
1.1 Contexte de l'étude.....	1
1.2 Mandat.....	1
1.3 Méthodes de travail.....	3
2. DESCRIPTION DE L'ÉTAT DES VESPASIENNES	4
2.1 Historique.....	4
2.2 Observations sur l'état actuel.....	5
OUVRAGES CITÉS	15
ANNEXE 1	
Dossier documentaire	
SOUS PLI SÉPARÉ	
Bande vidéo	

LISTE DES FIGURES

	Page
Figure 1 - Localisation de la place d'Armes.....	2
Figure 2 - Vespasienne octogonale du parc, angle des rues Atwater et Sainte-Catherine — Photo de J. Hallé, 1996	7
Figure 3 - Vespasienne du parc Lafontaine — Photo de J. Hallé, 1996	7
Figure 4 - Plan des vespasiennes de la place d'Armes — Prise de vues des photographies.....	8

LISTE DES PHOTOS

		Page
Photo 1 -	Escalier des femmes : escalier de pierre et de métal, dalle de béton — Vue en contre-plongée sur l'escalier de pierre original, l'escalier de métal ajouté à partir du kiosque à fleur et de la dalle de béton du plafond coulée en place lors de la désaffectation des vespasiennes — MTL 97-06-6-1997-D1-1.....	9
Photo 2 -	Escalier des femmes : escalier de métal et entrée — Vue générale montrant l'escalier de métal ajouté à partir du kiosque à fleur et les portes d'entrée en cadrage d'aluminium — MTL 97-06-6-1997-D1-7.....	9
Photo 3 -	Toilettes des femmes : cabinets de toilettes — Vue générale sur une des sections de cabinets de toilettes — Noter que les portes originales en bois sont encore en place — MTL 97-06-6-1997-D1-11.....	10
Photo 4 -	Toilettes des femmes : cabinets de toilettes — Vue générale sur les deux sections de cabinets de toilettes, du sas des femmes vers le passage principal — MTL 97-06-6-1997-D1-13.....	10
Photo 5 -	Toilettes des femmes : porte de toilette — Vue détaillée sur une porte de cabinet de toilette en bois — MTL 97-06-6-1997-D1-14.....	11
Photo 6 -	Toilettes des femmes : mur des lavabos — Vue générale sur le mur des lavabos (absents) et sur les fenêtres en blocs de verres, du seuil du sas des femmes vers le passage principal — MTL 97-06-6-1997-D1-15.....	11
Photo 7 -	Passage principal : général — Vue générale du passage principal à partir du côté des femmes vers le côté des hommes — Noter en avant-plan la porte à hublot en bois de l'ouverture entre le passage principal et les toilettes des femmes — MTL 97-06-6-1997-D1-17.....	12
Photo 8 -	Toilettes des hommes : urinoirs — Vue générale sur la section des urinoirs encastrés — Noter l'empilage des lavabos sur pied qui y sont entreposés — MTL 97-06-6-1997-D1-18.....	12
Photo 9 -	Vestibule des hommes : général — Vue générale sur le vestibule des hommes, vers le sas des hommes — MTL 97-06-6-1997-D1-22.....	13
Photo 10 -	Vestibule des hommes : entrée des hommes et mur de béton — Vue, à partir du vestibule des hommes, de l'entrée des hommes avec ses cadrages de portes en aluminium et en arrière-plan le mur de béton édifié pour murer l'entrée lors de la désaffectation des vespasiennes — MTL 97-06-6-1997-D1-23.....	13
Photo 11 -	Local de service des femmes : général — Vue générale sur le local de service des femmes qui sert d'entreposage pour le kiosque à fleur de la Place d'Armes — MTL 97-06-6-1997-D1-26.....	14
Photo 12 -	Local de service des hommes : local de concierge — Vue du local de concierge (construction de bois) édifié dans le local de service des hommes — MTL 97-06-6-1997-D1-27.....	14

LISTE DES PARTICIPANTS

ARKÉOS INC.

Pierre Bibeau	Coordonnateur
Simon Péroquin	Architecte, Les Architectes Malo Péroquin
Marcel Smit	Photographe et infographiste
Robert Gauthier	Vidéaste
Louise Beaudoin	Secrétaire

VILLE DE MONTRÉAL

Julie Boivin	Agente de développement culturel / Service de la culture
Claire Mousseau	Archéologue / Service de l'urbanisme
Michèle Schraenen	Chargée de projet / Service des parcs, jardins et espaces verts

1. INTRODUCTION

1.1 Contexte de l'étude

Dans le cadre du projet de réaménagement du square Phillips, la Ville de Montréal confiait en 1996 à Arkéos inc. le double mandat d'évaluer le potentiel archéologique de cet espace urbain et d'apprécier l'intérêt patrimonial des vespasiennes présentes en sous-sol (Arkéos inc., 1997). Pour les vespasiennes, diverses conclusions et recommandations ont alors été formulées (ibid. : annexe 1 : 23-24), parmi lesquelles de procéder à un enregistrement descriptif (photographies et vidéo) avant que le projet d'aménagement ne soit entrepris. L'étude permit également d'établir que l'ouvrage du square Phillips était identique à celui construit à la place d'Armes de Montréal.

Par l'intermédiaire de l'entrepreneur retenu pour réaliser l'aménagement du square Phillips (Les Excavations Super inc.), la Ville de Montréal confiait en novembre 1997 à Arkéos inc. le mandat de procéder à la documentation *in situ* des vespasiennes du square Phillips.¹ À des fins d'archivage et à titre comparatif, il nous fut également demandé de réaliser une documentation similaire, quoique plus succincte, des vespasiennes de la place d'Armes (figure 1).

1.2 Mandat

Le Service des parcs, jardins et espaces verts de la Ville de Montréal a confié en octobre 1997 à Les Excavations Super inc., le mandat de procéder au réaménagement du square Phillips. Cet entrepreneur a retenu Arkéos inc. en sous-traitance, afin de procéder aux enregistrements photos et vidéos des vespasiennes, tel que défini par des prescriptions spéciales émises par le Service des parcs, jardins et espaces verts, en collaboration avec le Service de l'urbanisme et le Service de la culture.

Pour la place d'Armes, le mandat confié consistait à enregistrer l'aménagement de façon plus succincte que pour le square Phillips, sur photos et vidéo, et d'assembler un dossier documentaire qui est remis en annexe 1.

¹ Un rapport distinct «*Documentation des vespasiennes du square Phillips; MTL 96-06-8*» a été remis à la Ville de Montréal en avril 1998.

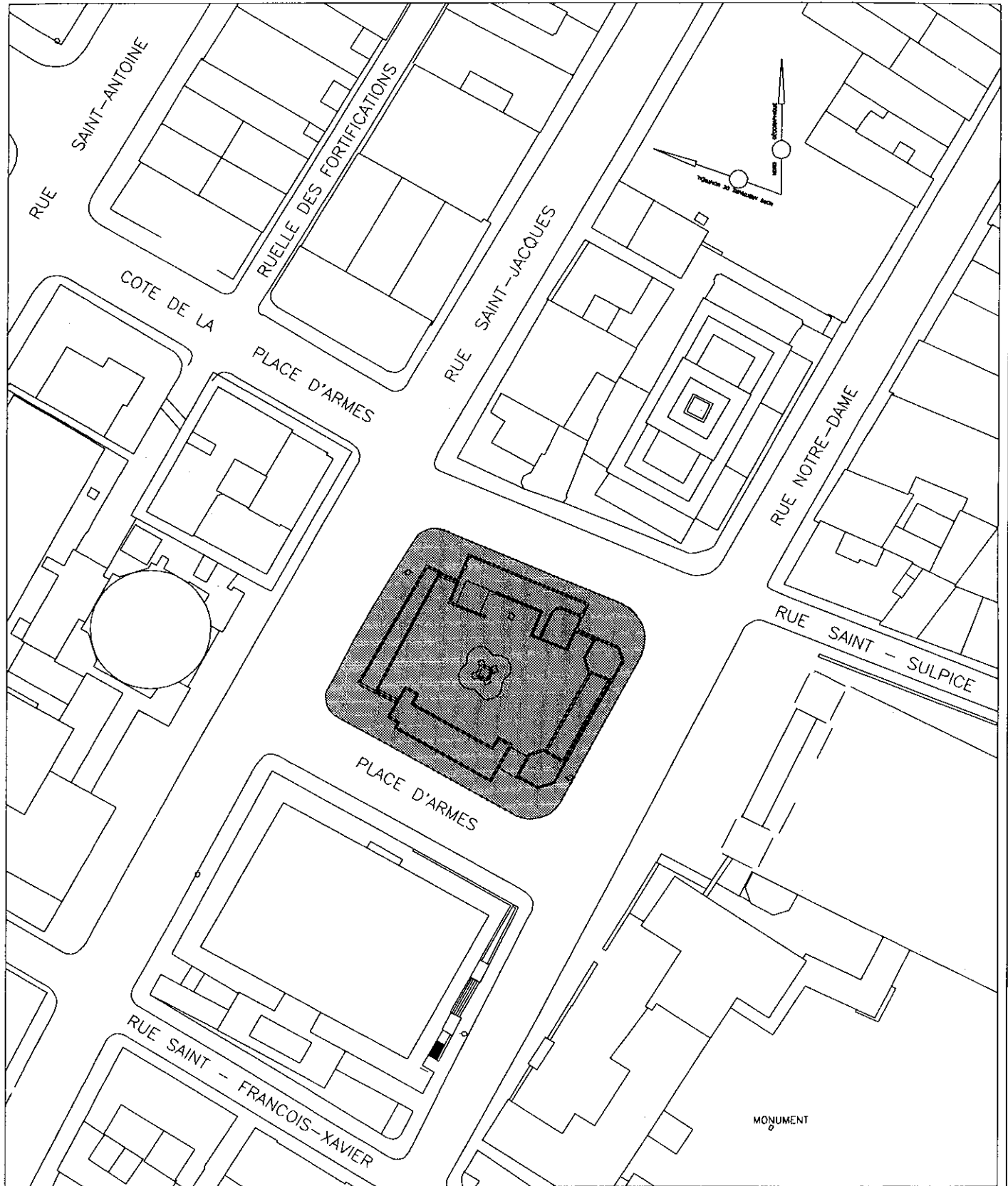


Figure 1 : Vue d'ensemble de la Place d'Armes

1.3 Méthodes de travail

L'éclairage a été fourni à l'aide de lampes au quartz de 500 watts, alimentées par une génératrice. Le vidéo a été filmé sur une bande en couleurs Super-VHS de 1/2" et les éléments enregistrés ont été nommés par le vidéaste, sans appréciation de leur état, afin de fournir des repères au spectateur. La bande filmée a une durée de 57 minutes. L'original et une copie de cette bande vidéo ont été remis à la Ville de Montréal.

Les photographies ont été effectuées à l'aide d'une caméra 35 mm, d'une lentille grand-angle 14 mm et d'un objectif 80-200 mm. La sensibilité des films employés fut de 200 ASA et 400 ASA. Comme pour le vidéo, l'original et une copie de l'ensemble des diapositives (27 au total) ont été remis à la Ville de Montréal, la copie de ces diapositives étant assemblée à l'intérieur d'un seul des cinq rapports reliés remis. Une sélection de photos représentatives a été faite. Ces dernières sont incluses au chapitre suivant et sont accompagnées d'une légende descriptive élaborée par M. Simon Péloquin, architecte.

Les documents d'archives remis avec le dossier documentaire (annexe 1) consistent en des plans d'architecture et des notes de services internes à la Ville de Montréal qui ont été retrouvés aux Archives de la Ville de Montréal. Des photographies et cartes postales anciennes sont également jointes et résultent de la consultation de plusieurs Fonds d'archives nationales du Québec : Fonds Cotnoir-Capponi, Fonds Conrad Poirier, Fonds de l'office des congrès et du tourisme du grand Montréal, Fonds Marthe et Gérard Lépine, Fonds Armour Landry. Certains documents d'archives concernent également les vespasiennes du square Phillips, identiques et construites au même moment que celles de la place d'Armes.

Le code temporaire MTL 97-06-6 servant à désigner ce lieu a été employé pour ce mandat. Il a été accordé par le Service de l'urbanisme.

2. DESCRIPTION DE L'ÉTAT DES VESPASIENNES

2.1 Historique

La désignation de ces toilettes publiques sous le terme de «vespasiennes» fait référence à l'empereur romain Vespasien (69-79 A.D.) qui introduisit cette infrastructure à Rome. À Montréal, sous le mandat de Camilien Houde, on érigea plusieurs vespasiennes dans les parcs et places de la ville et la terminologie populaire référait alors aux «camiliennes». En 1913, des vespasiennes sont notamment inaugurées à la place Jacques-Cartier, sous la colonne Nelson.

Il faudra cependant attendre les années 1930 pour voir l'aménagement d'autres structures similaires. La dépression économique dans laquelle le pays était plongé autour des années 1930 incite en effet les gouvernements provincial et fédéral à venir en aide aux chômeurs en favorisant la réalisation de projets de travaux publics et les villes ont la responsabilité de distribuer localement les sommes accordées en secours directs (Linteau et autres, 1986 : 52). Montréal met alors sur pied des programmes de travaux qui visent la construction de bâtiments municipaux ainsi que de travaux de voirie (ports, viaducs).

Si la construction des vespasiennes remplit des fonctions d'aide économique, elle répond néanmoins à un besoin d'hygiène important, créé par l'achalandage accru d'une clientèle non résidente dans des quartiers à vocations commerciale et industrielle.

Ainsi, une des résolutions de la Commission des travaux publics, datant du 4 novembre 1930, est à l'effet de recommander au comité exécutif :

«... que la ville vote, pour sa part du coût des travaux publics, une somme d'environ 100 000,00 \$ qui serait 50 % du coût de la construction de dix vespasiennes à être établies dans différents squares ou parcs publics, l'emplacement de ces vespasiennes devant être déterminé par le dit comité exécutif. La Commission des travaux publics étant d'opinion que ces commodités sont d'une grande nécessité pour le public, en général, et que la construction de petites bâtisses à différents districts» (A.V.M.-D.G.D.A. - Fonds du conseil de ville (VM1), bobine 3-14-4, procès verbal de la Commission des travaux publics, séance du 4 novembre 1930).

La Ville débutera alors un programme qui prescrit, d'une part, la construction de viaducs et de passages piétonniers et, d'autre part, l'érection de plusieurs vespasiennes dans les squares et parcs : pas moins de vingt vespasiennes sont finalement installées un peu partout sur le territoire de la ville (Déom, 1995 : 30).

On adopte alors trois plans-types :

Le premier type, de forme octogonale et d'inspiration néoclassique, renferme des escaliers qui mènent à des toilettes souterraines. Outre, les escaliers, l'espace renferme un kiosque à journaux et à cigarettes donné en location par la Ville (figure 2). Le deuxième type est composé d'un bâtiment à un étage d'allure classique à l'intérieur duquel se trouvent d'un côté les toilettes pour femmes et de l'autre les toilettes pour hommes (figure 3). Le troisième type dessiné par l'architecte Jean-Omer Marchand, offre une allure uniquement fonctionnelle. Ces vespasiennes souterraines ne présentent aucun édicule d'entrée extérieur. Seul un parapet et une bouche d'aération indiquent la présence des escaliers menant sous terre. Deux vespasiennes de ce type ont été construites à Montréal, une sous la place d'Armes (figure 4) et l'autre au square Phillips.

Le contrat de construction des vespasiennes à la place d'Armes et au square Phillips sera octroyé en mai 1931, après appel d'offre publique, à l'entrepreneur Richard E. J. Ryan Ltd au prix initial de 51 255,00 \$ pour chacune.² Les travaux seront exécutés malgré l'opposition des propriétaires riverains à la place d'Armes qui expriment depuis au moins 1926 leur désaccord à ce projet. Le paysage de la place d'Armes restera semblable jusqu'aux années soixante qui seront marquées par la démolition et la construction d'immeubles en périphérie. La place elle-même sera alors rehaussée et les colonnes d'aération des vespasiennes disparaissent (Choko, 1987 : 58).

Reflet d'une époque et de ses conditions d'hygiène, les vespasiennes seront utilisées fréquemment par les montréalais. Avec les années, les commerces du centre-ville se dotent de plus en plus de toilettes publiques, rendant les vespasiennes moins recherchées d'autant plus que leurs entrées voient s'accumuler les débris et déchets. Toujours ouvertes 52 semaines par année en 1979, les vespasiennes de la place d'Armes seront définitivement fermées l'année suivante, en 1980.

2.2 Observations sur l'état actuel

Cette section vise à établir pour les vespasiennes de la place d'Armes la correspondance avec les plans originaux de J.-O. Marchand de 1931 et d'identifier les principales particularités de leur

² Des avenants de 522,00 \$ pour la place d'Armes et de 391,00 \$ pour le square Phillips seront accordés en août 1931 pour la fourniture et la pose de béton additionnel.

construction. Des photographies représentatives de l'état des lieux sont incluses et la figure 4 permet de préciser l'angle des prises de vues.

D'une façon générale, les vespasiennes de la place d'Armes en termes de construction, de distribution de pièces et de dimensions sont conformes aux plans originaux de J.-O. Marchand. Les matériaux de construction et de finition visibles sur place correspondent en général à ceux décrits aux plans et devis originaux.

Contrairement aux vespasiennes du square Phillips qui comportent une chaufferie, les vespasiennes de la place d'Armes sont chauffées à l'électricité par des aérothermes à convection disposés au plafond des différentes pièces. L'équivalent de la pièce dévolue à la chaufferie dans les vespasiennes du square Phillips constitue une pièce de rangement à la place d'Armes.

Un petit local pour les besoins du concierge a été aménagé dans le local de services H (photo 12).

Lors de la désaffectation, la fosse d'accès aux vespasiennes du côté des femmes a été obstruée par une dalle de béton disposée au niveau du parapet de pierre. Cette dalle est recouverte par le kiosque à fleurs actuel de la place d'Armes. Un escalier métallique perce cette dalle et donne accès, au niveau bas de la fosse, à l'entrée des vespasiennes. Tous les éléments de pierres originaux à l'intérieur de la fosse (murs, marches et main-courante de l'escalier) y sont visibles (photos 1 et 2).

L'accès aux vespasiennes du côté des hommes a été muré au bas des fosses d'entrées par un mur de béton qui a été installé dans l'axe des colonnes carrées de granite qui se trouvent un peu à l'avant des portes d'entrées, et la fosse a été comblée par de la terre (photo 10).

Tous les appareils de plomberie (toilettes, lavabos, abreuvoirs et cuves de service), sauf les urinoirs encastrés, ont été enlevés. Un certain nombre de lavabos sur pied sont entreposés dans la section des urinoirs (photos 6 et 8).



Figure 2 - Vespasienne octogonale du parc Western, angle des rues Atwater et Sainte-Catherine, photo de J. Hallé, 1996

Figure 3 - Vespasienne du parc Lafontaine, photo de J. Hallé, 1996

VESPASIENNES HOMMES

VESPASIENNES FEMMES

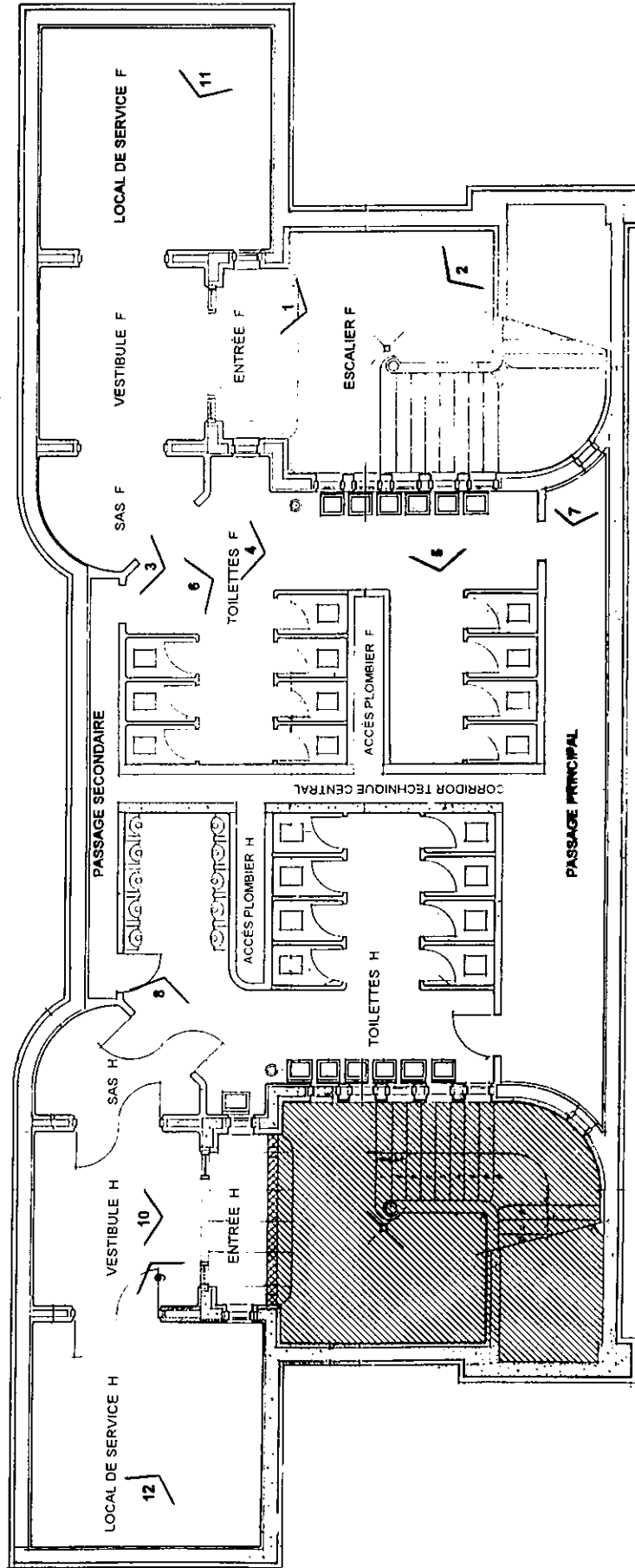


Figure 4 - VESPASIENNES DE LA PLACE D'ARMES
 RELEVÉ PHOTOGRAPHIQUE DÉCEMBRE 1997

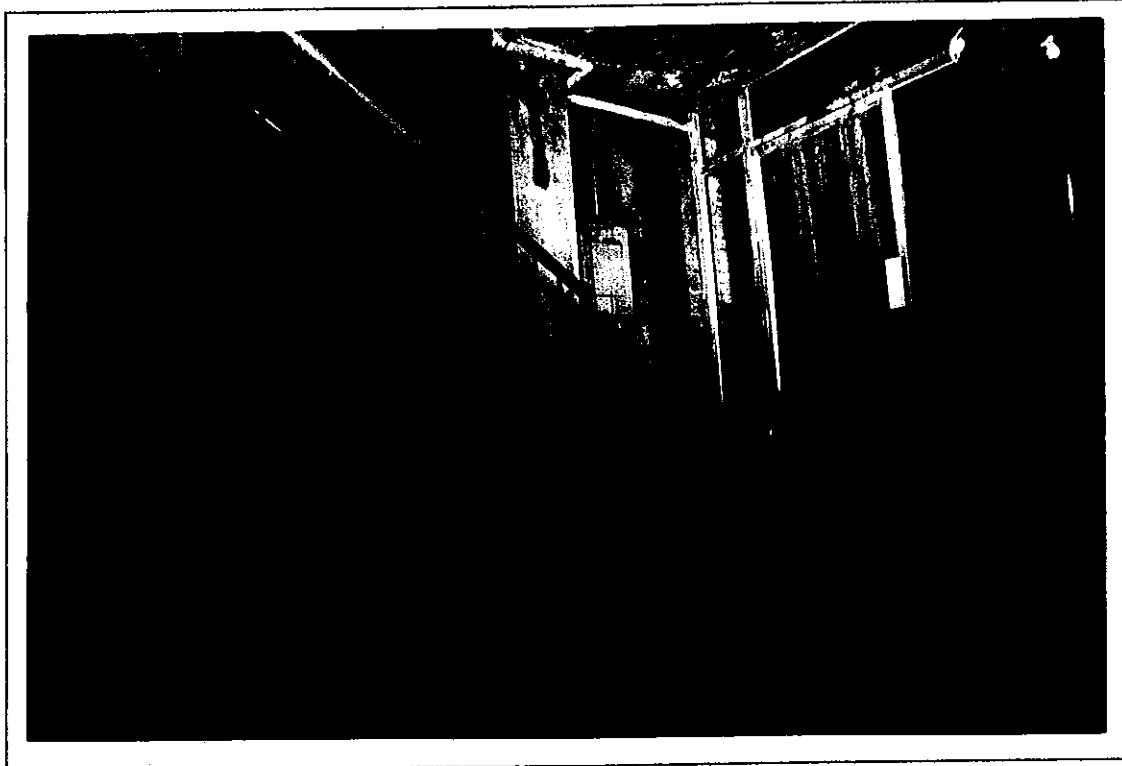


Photo 1 - Escalier des femmes : escalier de pierre et de métal, dalle de béton — Vue en contre-plongée sur l'escalier de pierre original, l'escalier de métal ajouté à partir du kiosque à fleur et de la dalle de béton du plafond coulée en place lors de la désaffectation des vespasiennes —
MTL 97-06-6-1997-D1-1

Photo 2 - Escalier des femmes : escalier de métal et entrée — Vue générale montrant l'escalier de métal ajouté à partir du kiosque à fleur et les portes d'entrée en cadrage d'aluminium —
MTL 97-06-6-1997-D1-7

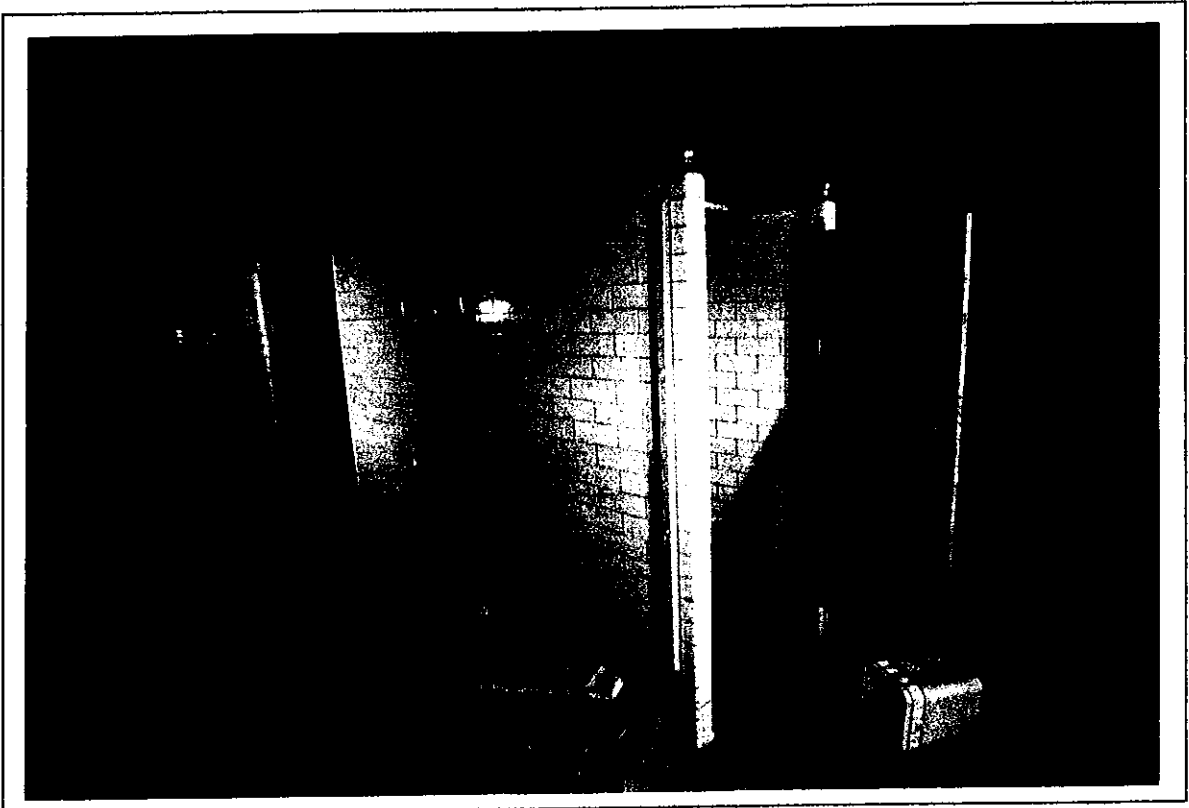


Photo 3 - Toilettes des femmes : cabinets de toilettes — Vue générale sur une des sections de cabinets de toilettes — Noter que les portes originales en bois sont encore en place — MTL 97-06-6-1997-D1-11

Photo 4 - Toilettes des femmes : cabinets de toilettes — Vue générale sur les deux sections de cabinets de toilettes, du sas des femmes vers le passage principal — MTL 97-06-6-1997-D1-13

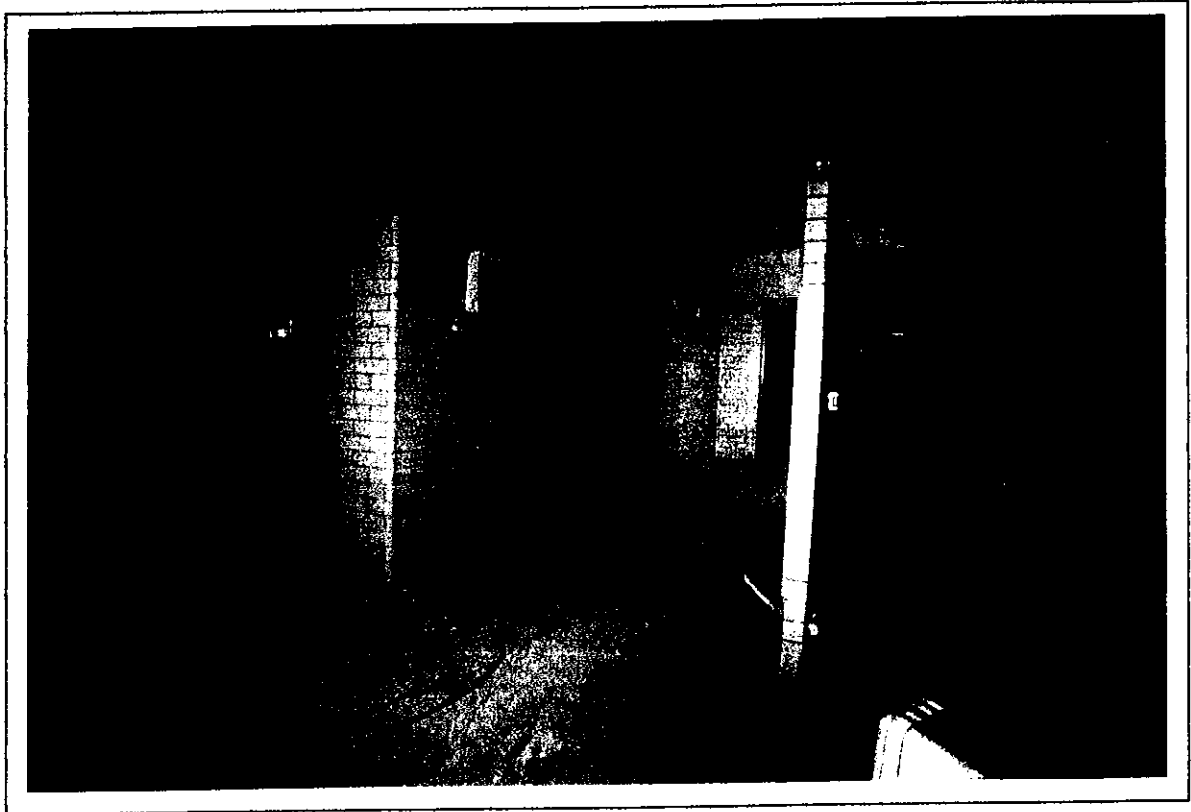


Photo 5 - Toilettes des femmes : porte de toilette — Vue détaillée sur une porte de cabinet de toilette en bois — MTL 97-06-6-1997-D1-14

Photo 6 - Toilettes des femmes : mur des lavabos — Vue générale sur le mur des lavabos (absents) et sur les fenêtres en blocs de verres, du seuil du sas des femmes vers le passage principal — MTL 97-06-6-1997-D1-15

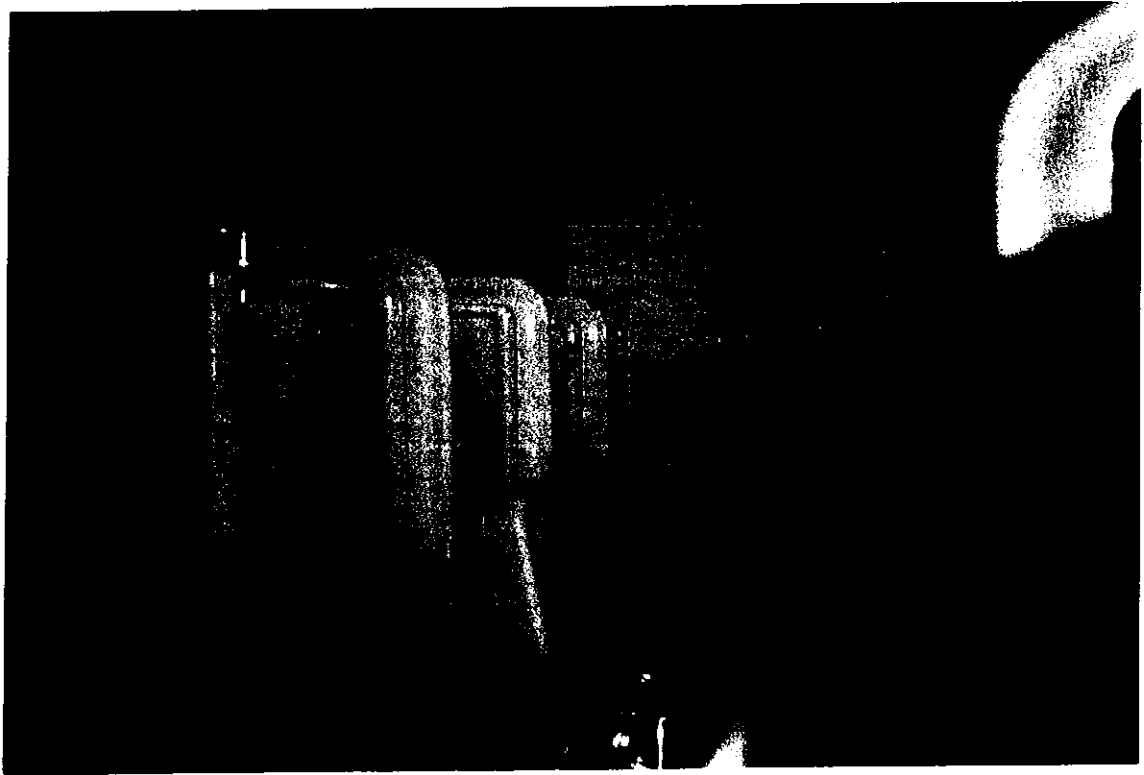


Photo 7 - Passage principal : général — Vue générale du passage principal à partir du côté des femmes vers le côté des hommes — Noter en avant-plan la porte à hublot en bois de l'ouverture entre le passage principal et les toilettes des femmes — MTL 97-06-6-1997-D1-17

Photo 8 - Toilettes des hommes : urinoirs — Vue générale sur la section des urinoirs encastrés — Noter l'empilage des lavabos sur pied qui y sont entreposés — MTL 97-06-6-1997-D1-18

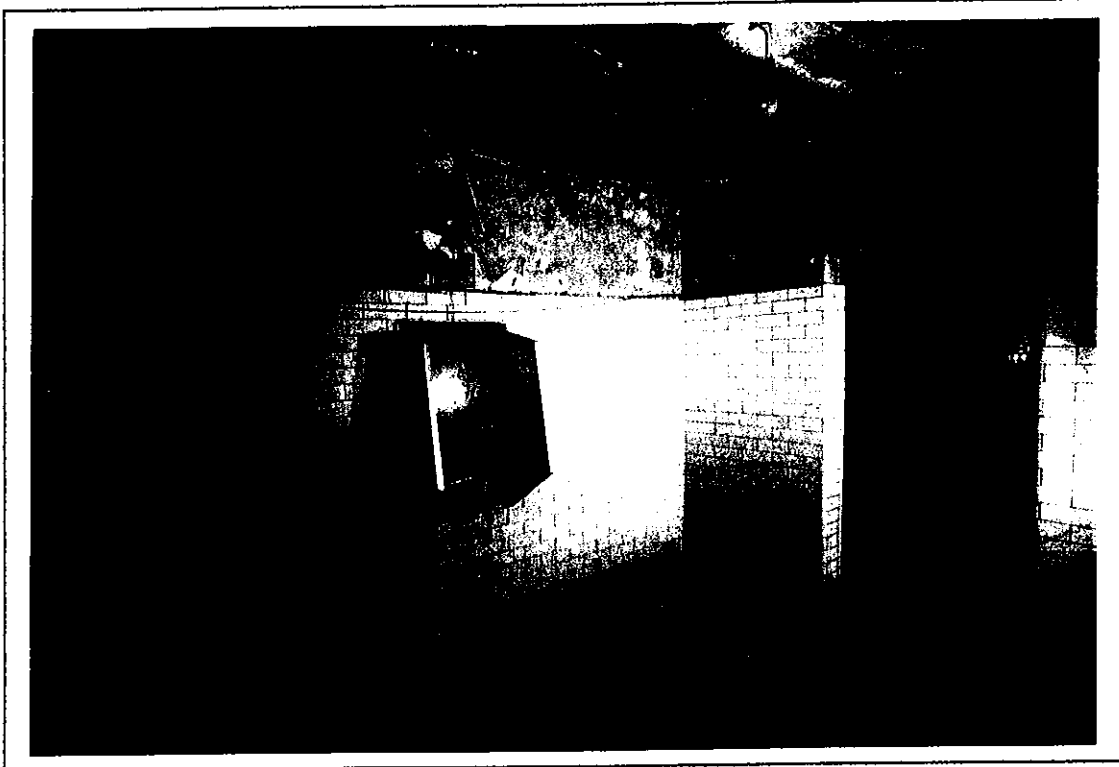


Photo 9 - Vestibule des hommes : général — Vue générale sur le vestibule des hommes, vers le sas des hommes — MTL 97-06-6-1997-D1-22

Photo 10 - Vestibule des hommes : entrée des hommes et mur de béton — Vue, à partir du vestibule des hommes, de l'entrée des hommes avec ses cadrages de portes en aluminium et en arrière-plan le mur de béton édifié pour murer l'entrée lors de la désaffectation des vespasiennes — MTL 97-06-6-1997-D1-23

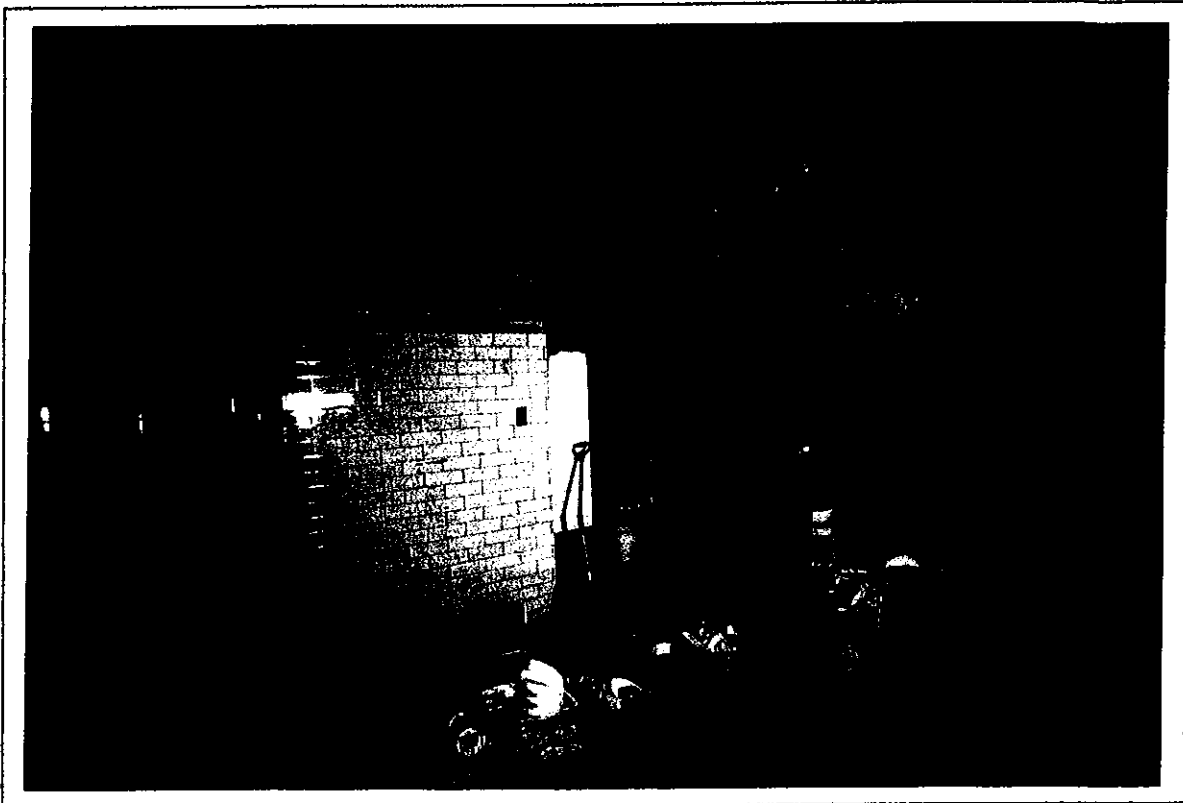


Photo 11 - Local de service des femmes : général — Vue générale sur le local de service des femmes qui sert d'entrepasage pour le kiosque à fleur de la Place d'Armes — MTL 97-06-6-1997-D1-26

Photo 12 - Local de service des hommes : local de concierge — Vue du local de concierge (construction de bois) édifié dans le local de service des hommes — MTL 97-06-6-1997-D1-27

OUVRAGES CITÉS

- Arkéos inc. (1998)** Réaménagement du square Phillips: Documentation des vespasiennes — Rapport préparé en collaboration avec Les Architectes Malo Péloquin et Les Excavations Super inc. et présenté au Service des parcs, jardins et espaces verts, au Service de l'urbanisme et au Service de la culture de la Ville de Montréal.
- Arkéos inc. (1997)** Réaménagement du square Phillips: Étude de potentiel et inventaire archéologique; Évaluation patrimoniale des vespasiennes — Rapport préparé en collaboration avec Saint-Denis, architectes-paysagistes et présenté au Service des parcs, jardins et espaces verts et au Service de l'urbanisme de la Ville de Montréal — 74 pages et annexe.
- Choko, M. H. (1987)** Les grandes places publiques de Montréal — Montréal : Éd. du Méridien — 213 pages.
- Déom, C. (1995)** L'urbanisme et les bâtiments municipaux de la Ville de Montréal : 1929-1939 — UQAM — Mémoire présenté comme exigence partielle pour la maîtrise en étude des arts.
- Linteau, Dupont, Robert et Sicard (1986)** Le Québec depuis 1930 — Boréal, Montréal.

1

Annexe

Dossier documentaire

LISTE DES DOCUMENTS ÉCRITS

- Divers extraits de procès verbaux de la Ville de Montréal visant à : 1) retenir un entrepreneur pour la construction des vespasiennes de la place d'Armes et du square Phillips; 2) autoriser le paiement d'honoraires à l'architecte J.-O. Marchand et de travaux supplémentaires à l'entrepreneur Richard & J. Ryan Limited; 3) l'engagement de gardiens et gardiennes — Du 2 avril 1931 au 8 janvier 1932 — Archives municipales de Montréal, bobine 275, dossier 41040
- Note de service interne du Service des travaux publics de la Ville de Montréal, relativement à l'ouverture des vespasiennes de Montréal — 1^{er} et 12 octobre 1979 — Archives municipales de Montréal, bobine 138, dossier D740.5
- Copie d'un article tiré de «*The Gazette*» — Le mardi 26 septembre 1978 — «*Public Confort Stations Face Unconfortable Future*» — Archives municipales de Montréal, bobine 138, dossier D740.5
- Diverses correspondances et notes de services internes de la Ville de Montréal relativement à la fermeture des vespasiennes du square Phillips et à des travaux ultérieurs de la Commission des services électriques de Montréal — 5 septembre 1973 au 12 avril 1984 — Sans indexation

LISTE DES FIGURES

- Figure 1** - *Place d'Armes Montreal, Bank of Montreal, Royal Trust Building* — Carte postale, vers 1925
- Figure 2** - Coin sud-est de la place d'Armes de Montréal — Carte postale, vers 1940
- Figure 3** - *Montreal, Quebec* — Carte postale, vers la fin des années 1950
- Figure 4** - Place d'Armes — Carte postale, vers 1965
- Figure 5** - Place d'Armes — Photo A-77, début des années 1960 — Archives de la Ville de Montréal
- Figure 6** - Place d'Armes — Photo de Armour Landry, 1949 — Archives nationales du Québec — Fonds Armour Landry, 9012 06-M P97/26 8085
- Figure 7** - Square Phillips — Photo de Conrad Poirier, 1937 — Archives nationales du Québec — Fonds Conrad Poirier, P48, P1215
- Figure 8** - Square Phillips — Photo de Armour Landry, 15 août 1965 — Archives nationales du Québec — Fonds Armour Landry, P97, P14292

LISTE DES PLANS

- Plan 1 -** Vespasiennes place d'Armes et square Phillips pour la Cité de Montréal — Plan du sous-sol — Échelle 1/4" au pied — J.-O. Marchand, architecte — Montréal, le 1^{er} mai 1931 — N^{os} 1156 et 1157
- Plan 2 -** Vespasiennes place d'Armes et square Phillips pour la Cité de Montréal — Coupes et détails — Échelle 1/4" au pied — J.-O. Marchand, architecte — Montréal, le 1^{er} mai 1931 — N^{os} 1156 et 1157
- Plan 3 -** Vespasiennes place d'Armes et square Phillips pour la Cité de Montréal — Plan de béton et détails — Échelle 1/4" au pied — J.-O. Marchand, architecte — Montréal, le 1^{er} mai 1931 — N^{os} 1156 et 1157
- Plan 4 -** Vespasiennes place d'Armes et square Phillips — Détail des ventilateurs — Échelle 1 1/2" au pied — J.-O. Marchand, architecte — 30 juin 1931 — Ville de Montréal, Service des immeubles, plan n^o C-0275-1003
- Plan 5 -** Vespasiennes place d'Armes — Coupe sur la ligne B-B (mur des lavabos) — Ville de Montréal, Service des immeubles, plan n^o C-0275-1024
- Plan 6 -** *Alteration to Ventiling System, Phillips Square and Place d'Armes confort Stations* — Échelle de 1/4" au pied — Bureau de l'architecte, Ville de Montréal, Département des travaux publics — 24 juillet 1934 — Index n^o 183, feuille n^o 2 — Ville de Montréal, Service des immeubles, plan n^o C-00275-3002
- Plan 7 -** Projet d'améliorations aux portes et fenêtres des vespasiennes du carré Phillips et de la place d'Armes — Échelle de 1/2" et 1" au pied — Bureau de l'architecte, Ville de Montréal, Département des travaux publics — 13 août 1934 — Index n^o 184, feuille n^o 1 — Ville de Montréal, Service des immeubles, plan n^o C-0275-1027
- Plan 8 -** Vespasiennes place d'Armes et carré Phillips — Portes de la chambre de chauffage — Échelles de 1/4", 3/4" et 3" au pied — Bureau de l'architecte, Ville de Montréal, Département des travaux publics — Mars 1935 — Index n^o 131, feuille n^o 3 — Ville de Montréal, Service des immeubles, plan n^o C-0275-1026
- Plan 9 -** Vespasiennes place d'Armes — Ville de Montréal — Répertoire, édifices municipaux — Échelle 1/16" au pied — 09/08/73 — Bâtiment 0013.

LISTE DES FIGURES

- Figure 1** - *Place d'Armes Montreal, Bank of Montreal, Royal Trust Building* — Carte postale, vers 1925
- Figure 2** - Coin sud-est de la place d'Armes de Montréal — Carte postale, vers 1940
- Figure 3** - *Montreal, Quebec* — Carte postale, vers la fin des années 1950
- Figure 4** - Place d'Armes — Carte postale, vers 1965
- Figure 5** - Place d'Armes — Photo A-77, début des années 1960 — Archives de la Ville de Montréal
- Figure 6** - Place d'Armes — Photo de Armour Landry, 1949 — Archives nationales du Québec — Fonds Armour Landry, 9012 06-M P97/26 8085
- Figure 7** - Square Phillips — Photo de Conrad Poirier, 1937 — Archives nationales du Québec — Fonds Conrad Poirier, P48, P1215
- Figure 8** - Square Phillips — Photo de Armour Landry, 15 août 1965 — Archives nationales du Québec — Fonds Armour Landry, P97, P14292

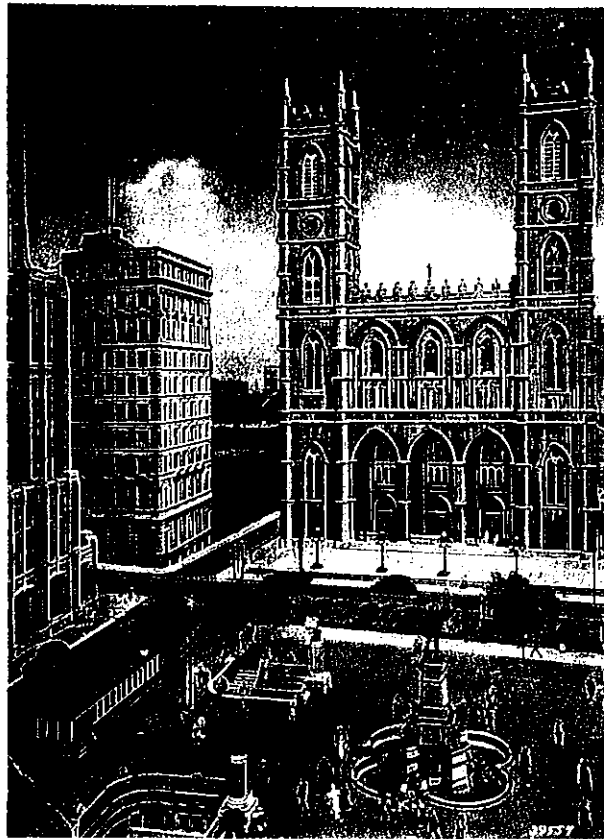


Figure 1 - *Place d'Armes Montreal, Bank of Montreal, Royal Trust Building — Carte postale, vers 1925*

Figure 2 - *Coin sud-est de la place d'Armes de Montréal — Carte postale, vers 1940*

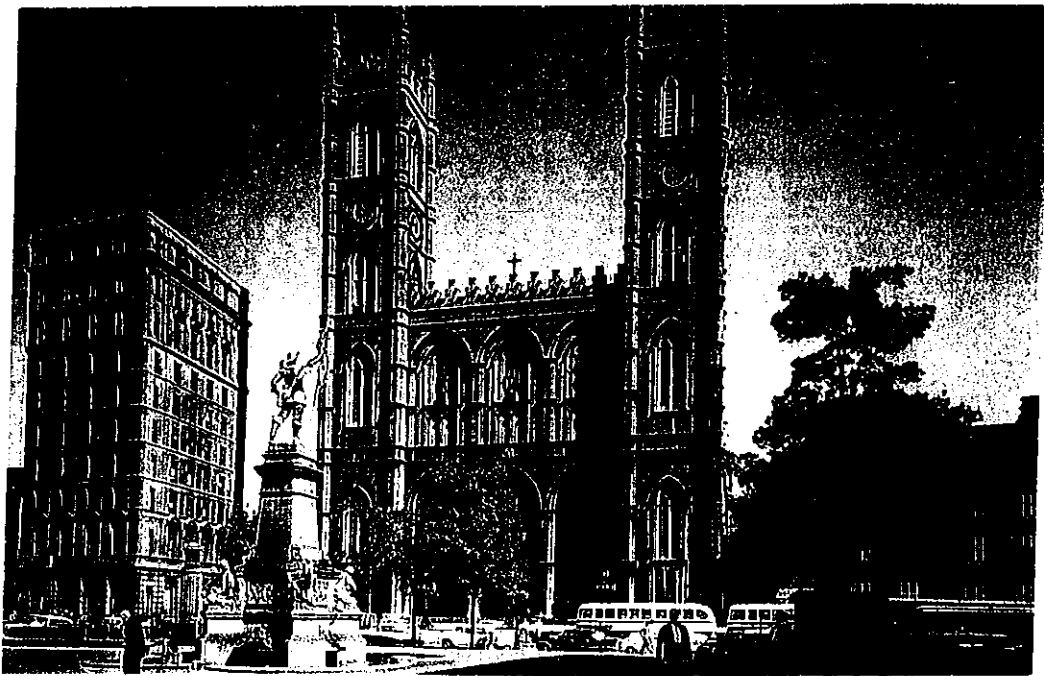


Figure 3 - *Montreal, Quebec* — Carte postale, vers la fin des années 1950

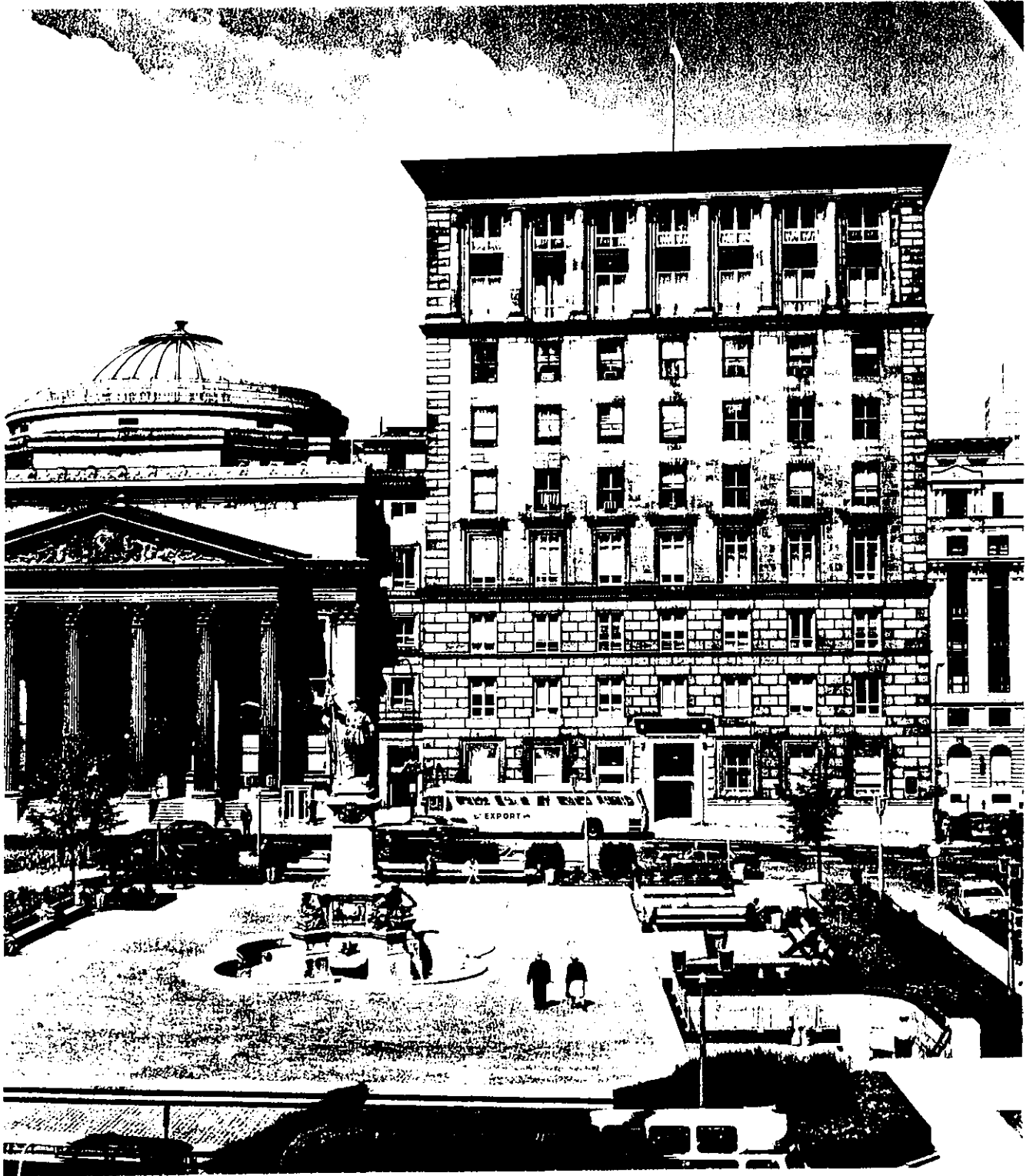


Figure 4 - Place d'Armes -- Carte postale, vers 1965



Figure 5 - Place d'Armes — Photo A-77, début des années 1960 — Archives de la Ville de Montréal

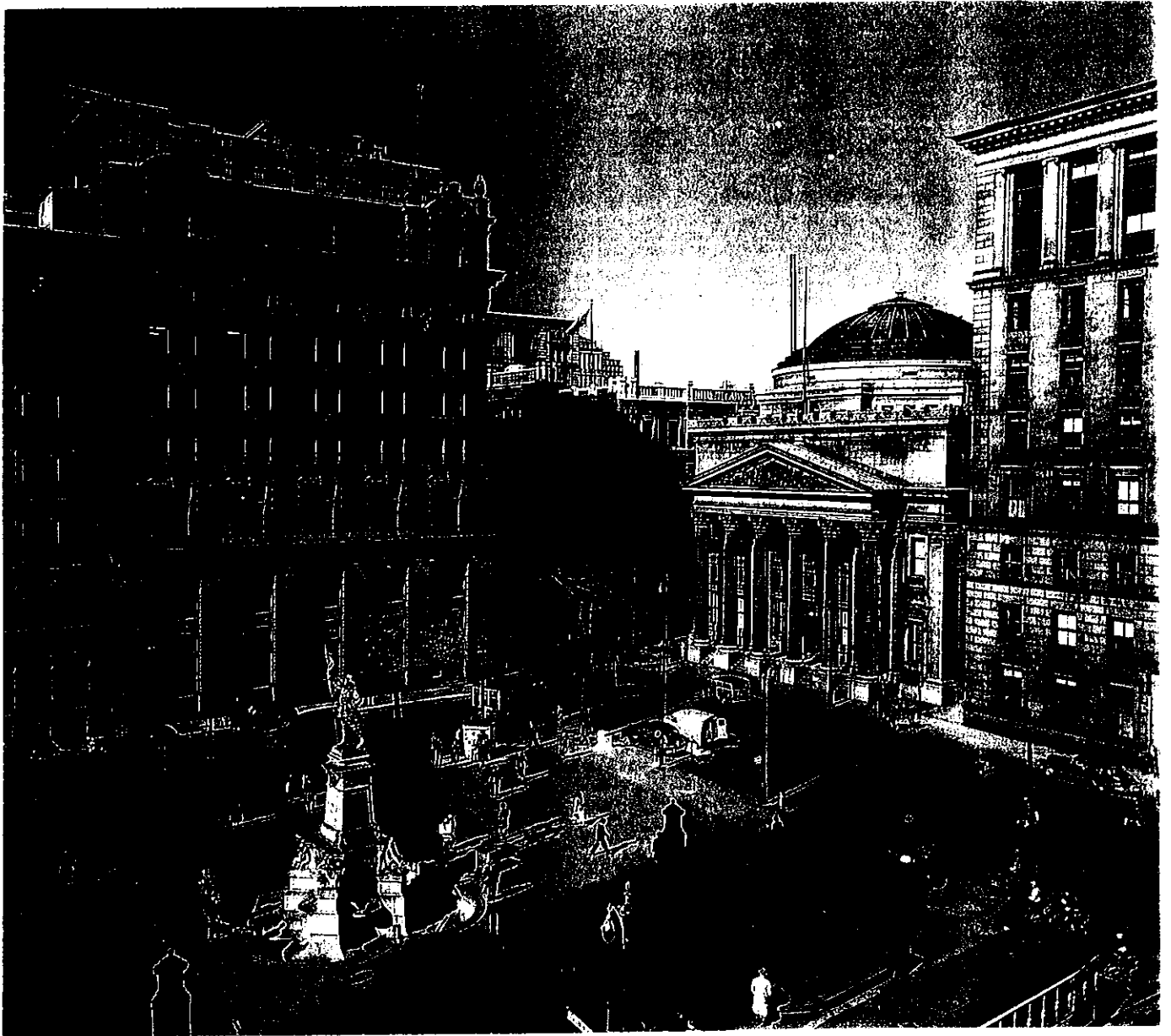


Figure 6 - Place d'Armes — Photo de Armour Landry, 1949 — Archives nationales du Québec —
Fonds Armour Landry, 9012 06-M P97/26 8085

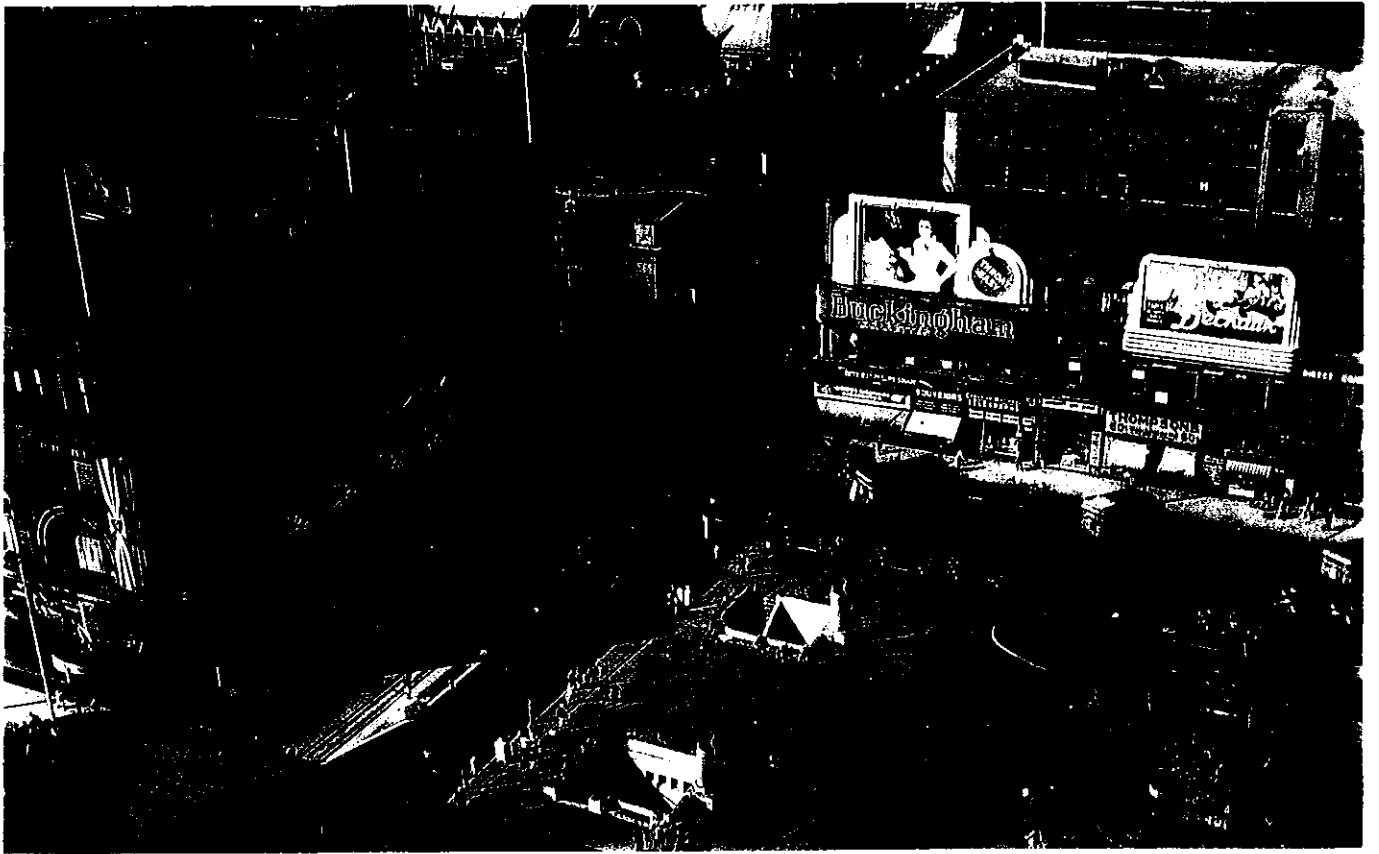


Figure 7 - Square Phillips — Photo de Conrad Poirier, 1937 — Archives nationales du Québec — Fonds Conrad Poirier, P48, P1215

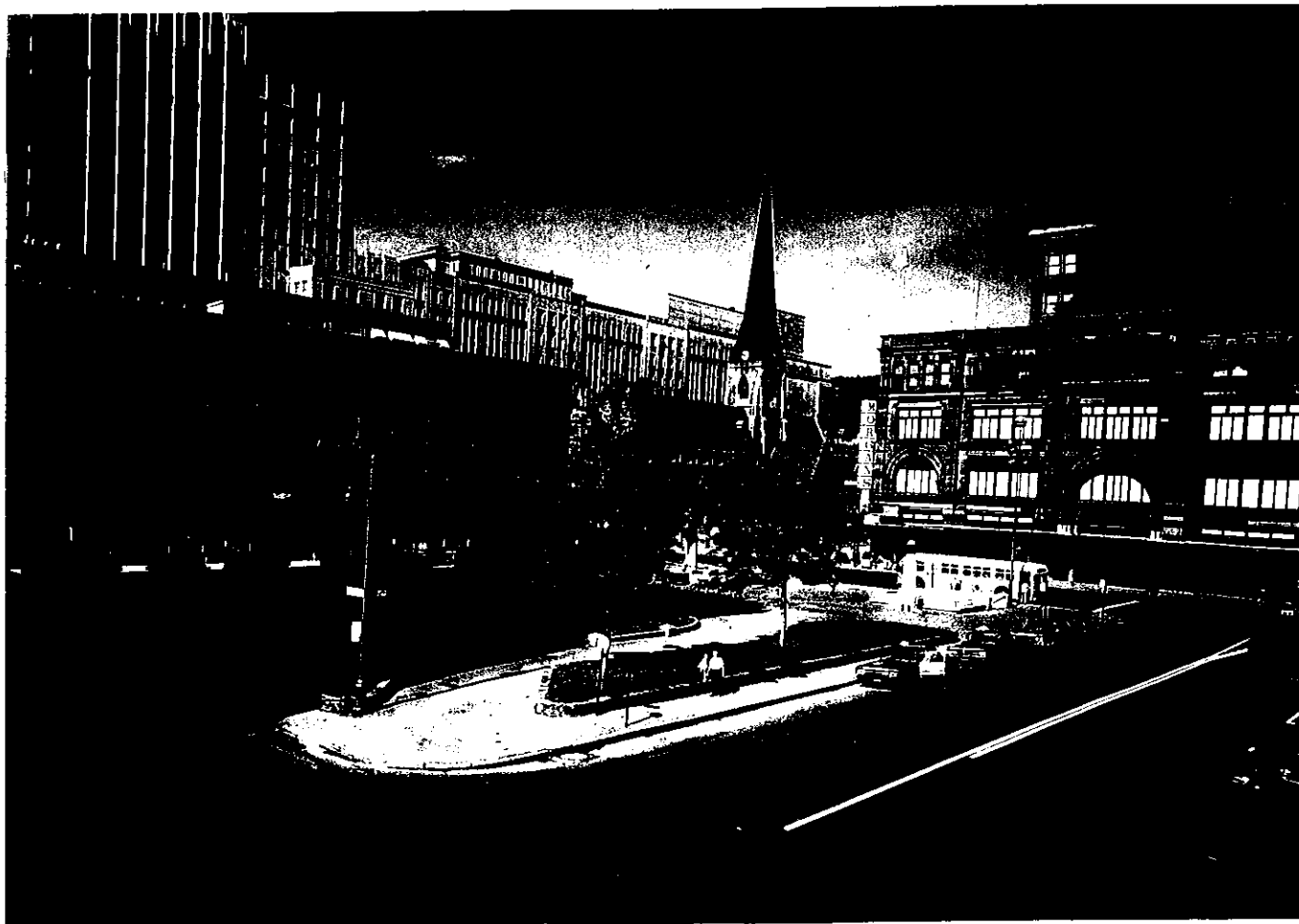


Figure 8 - Square Phillips — Photo de Armour Landry, 15 août 1965 — Archives nationales du Québec —